

Hausbau

DAS MAGAZIN FÜR BAUHERREN

# Hausbau

3/4-17

60  
Fingerhaus-Besitzer  
im Detail befragt  
**Test**  
Vor Ort bei  
Baufamilie Heimann

MASSIV &  
SCHLÜSSELFERTIG

BAUNEKENKOSTEN  
IM GRIFF  
BEHALTEN



16 Seiten  
EXTRA



# GESUND WOHNEN

Häuser mit geprüften Baumaterialien, viel Licht und reiner Luft





## 36 GESUND WOHNEN

HÄUSER MIT GEPRÜFTEN BAUMATERIALIEN,  
VIEL LICHT UND REINER LUFT

55. Jahrgang,  
März/April 2017  
Titelhaus: Regnauer



16 Seiten  
EXTRA



unter „Fachschriften“



## 24

SCHÖNER SONNENSCHUTZ  
FÜR HAUS UND GARTEN



20  
WÄRMEPUMPEN –  
DARAUF KOMMT ES AN!

## Hausbau **Test** Fingerhaus

74



### REPORTAGEN

- 12 **Lebensraum**  
Spielwiese für zwei: Sara und Sascha  
Triebner in ihrer Stadtvilla im Grünen
- 92 **Haus Extra**  
Wohnen im Allgäu: Haus am Hang,  
aus Holz und mit Seeblick

### RATGEBER

- 20 **Wärmepumpe**  
Heizen mit kostenloser Umweltenergie –  
worauf es bei dieser Technik ankommt
- 24 **Wohnideen**  
Schön und effektiv: Sonnenschutz  
für Haus, Terrasse und Garten
- 30 **Massiv & schlüsselfertig**  
Hausbau mit System: Stein auf Stein  
oder mit Fertigteilwänden
- 68 **Wohnkeller oder Lagerraum?**  
Unterschied mit großer Wirkung:  
Keller-Nutzung will geplant sein
- 72 **Geld & Recht**  
Baunebenkosten: Auch schlüsselfertig  
ist der Haus-Festpreis nicht der Endpreis

### TITELTHEMA

- 36 **Gesund Wohnen**  
Häuser mit geprüften Baumaterialien,  
viel Licht und reiner Luft

### HAUSBAU TEST

- 74 **Wie gut baut Fingerhaus?**  
60 Hausbesitzer im Detail befragt,  
Redaktion vor Ort bei Familie Heimann

### SERVICE

- 06 **Hausbau Magazin**  
Ideen, Informationen, Inspirationen
- 88 **Regionale Baupartner**  
In Hessen, Rheinland-Pfalz und Saarland
- 66 **Impressum & Anschriften**  
Alle Adressen auf einen Blick
- 82 **Häuser heute:**  
Aktuelles rund ums Bauen & Einrichten
- 98 **Vorschau**  
Spannende Themen in Heft 5/6-2017



## 92 HAUS EXTRA AM HANG, AUS HOLZ, MIT SEEBLICK



Besuchen Sie uns auch auf facebook:  
[www.facebook.com/hausbau.magazin](http://www.facebook.com/hausbau.magazin)



## 12 SPIELWIESE FÜR ZWEI



# EINFACH Wohlfühlen

**G**eborgenheit ist der Ursprung allen Wohlfühls und eine nicht zu unterschätzende Quelle von Gesundheit und Kraft. Hierfür einen passenden Raum zu finden, ist dieser jungen Familie auf der Schwäbischen Alb vorbildlich gelungen. Ein kleines, aber feines Häuschen, das dank guter Raumproportionen und einem durchgehenden Farbkonzept mit warmem Cappuccinobraun jede Menge Platz zum Wohlfühlwohnen bietet.

Dabei hatte die Familie zunächst ein nicht unerhebliches Hindernis zu überwinden: Der schwierige felsige Baugrund hätte die Aushubkosten immens steigen lassen, sodass ein Keller nicht infrage kam. Der für den Keller vorgesehene Technikraum und etwas Lagerplatz mussten also im Erdgeschoss untergebracht werden. Auf Basis des Kitzlinger Beispielhauses „Kids“ passte das Architektenteam die Pläne an und entwickelte ein Haus ohne Keller. Das ursprünglich im Erdgeschoss vorgesehene Büro



**Im Innenraum** dominieren warmes Cappuccinobraun und sahniges Weiß. Helle Eichendielenböden verbinden die unterschiedlichen Wohnbereiche und schaffen zusammen mit dem Kamin eine warme Wohnatmosphäre.

**Die Farbgestaltung** der Außenfassade wiederholt die dominierenden Farbtöne der Wohnräume: Weißer Putz mit sandelholzfarbener Cape Cod Holzverkleidung sowie weiße Kunststofffenster mit Sprossen unterstreichen den ländlich-modernen Wohnstil.

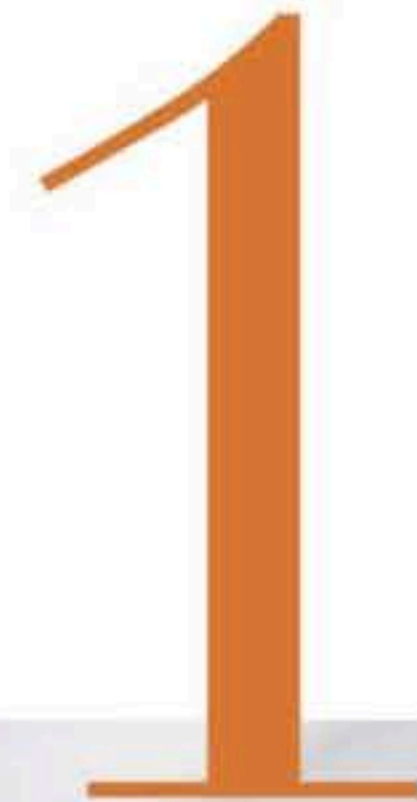






**Der Erker** verleiht dem Innenraum Struktur und Tiefe und schafft Platz für den frei stehenden, großen Familen-essstisch als Mittelpunkt des Wohngeschehens.

**Die Küche** profitiert durch die direkte Anbindung an die Terrasse, eine praktische Speisekammer und den großen frei stehenden Küchenblock – so gibt es trotz kompakter Abmessungen genug Tageslicht, Stauraum und Arbeitsfläche.

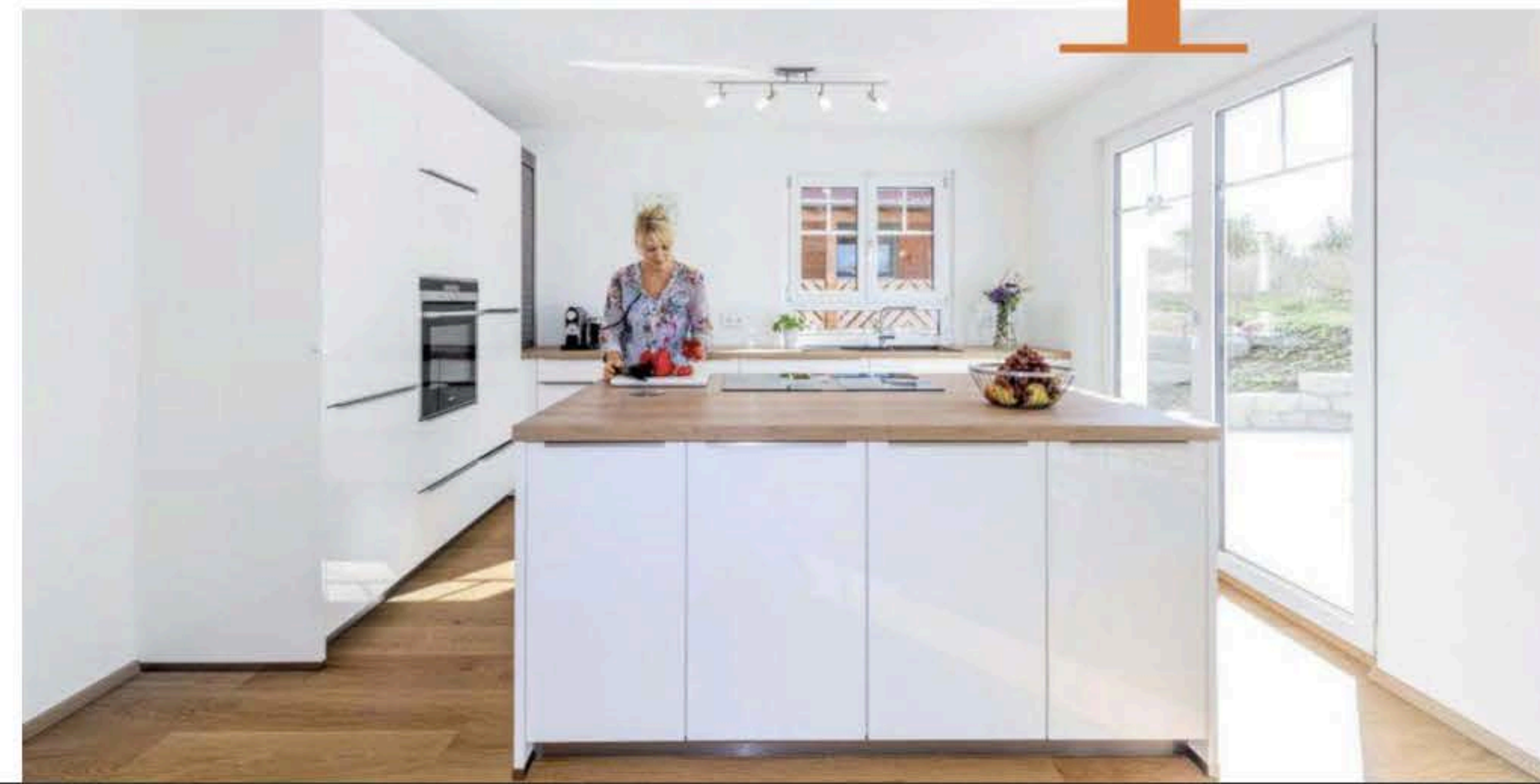


wanderte kurzerhand ins Obergeschoss und der frei gewordene Platz ist zukünftig der Technikraum. Waschmaschine und Trockner sind im Bad in einem extra angefertigten Holzschrank ästhetisch einwandfrei versteckt und den in jedem Haus benötigten Lagerplatz schafften die Planer durch einen im Carport integrierten Geräteraum, den die Baufamilie aus vorgefertigten Elementen in Eigenleistung erstellte.

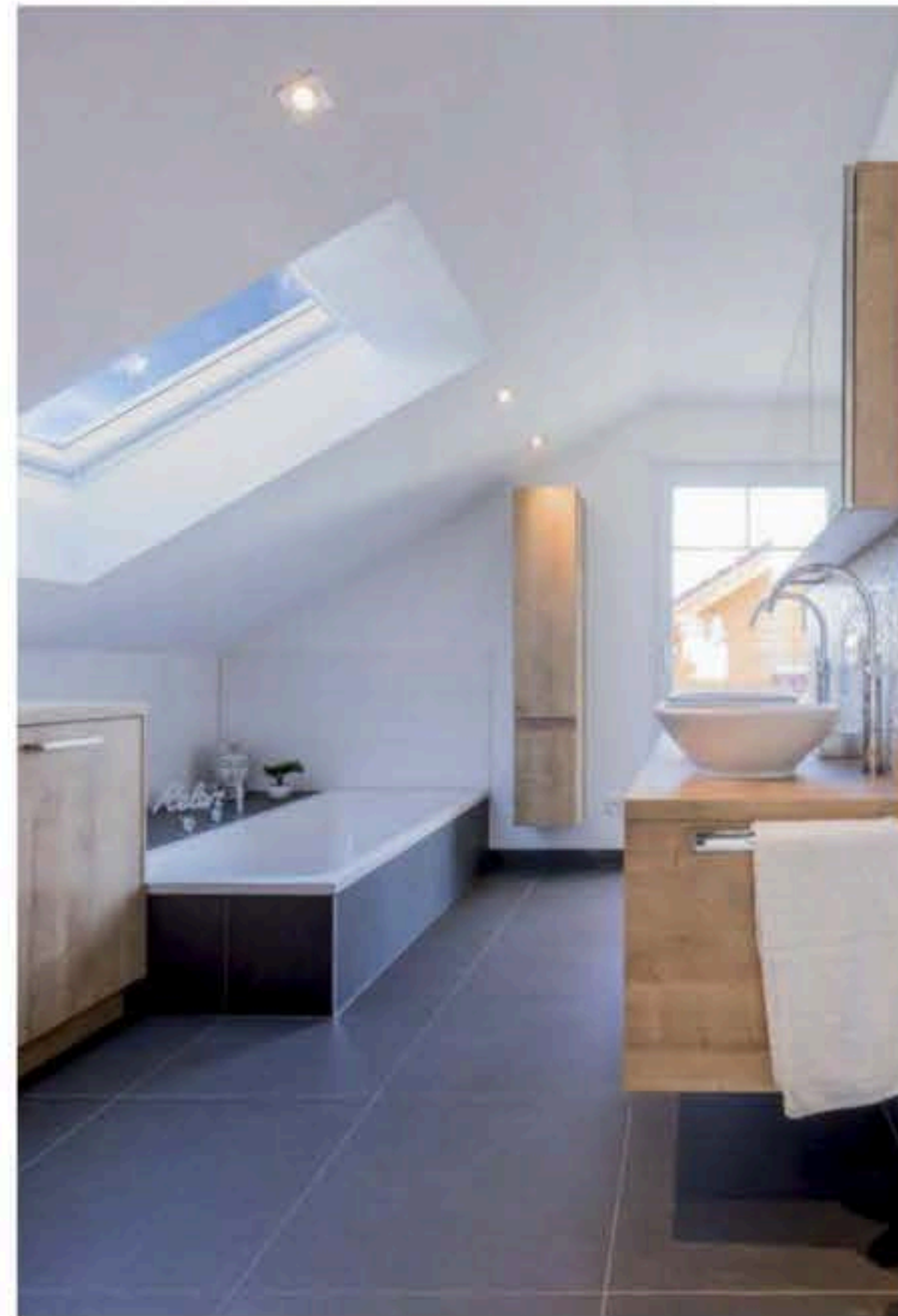
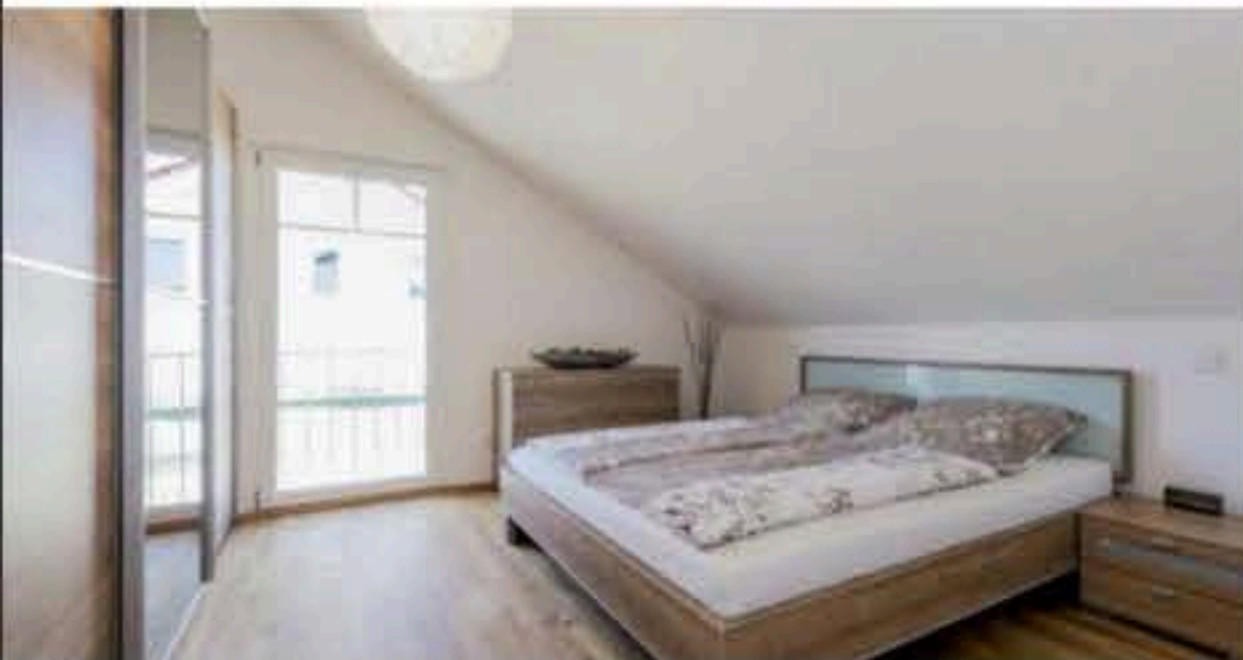
Oft sind es kleine Details, die große Wirkung erzielen: Die Sepisekammer neben der Küche schafft Platz für Vorräte, die versteckt liegende Garderobe rückt diesen erfahrungsgemäß eher unordentlichen Bereich in der Diele aus dem Blickfeld. Der Erker im Erdgeschoss gibt dem offenen Wohn-/Essraum mehr Struktur und Stellfläche für den Tisch, im

Obergeschoss macht er zusammen mit dem dritten Giebel die Platzierung des zusätzlichen Arbeits- und Gästezimmers überhaupt erst möglich. Während das Erdgeschoss den Essplatz als zentralen Kommunikationspunkt in den Mittelpunkt stellt, liegen im Obergeschoss ganz klassisch die privaten Rückzugsräume der Familie.

Zum Wohlfühlen trägt aber auch das gute Gefühl bei, in einem Haus aus ökologischen Baustoffen zu leben. So wurde das Holzhaus in diffusionsoffener Bauweise mit „natureplus“-zertifizierter Holzfaserdämmung erstellt. Das internationale Qualitätszeichen steht für Gesundheitsverträglichkeit und Gebrauchstauglichkeit, aber auch für umweltgerechte Produktion sowie Schonung endlicher Ressourcen. Ebenso wichtig ist es, sich sicher zu fühlen. Einen Bei- ➤



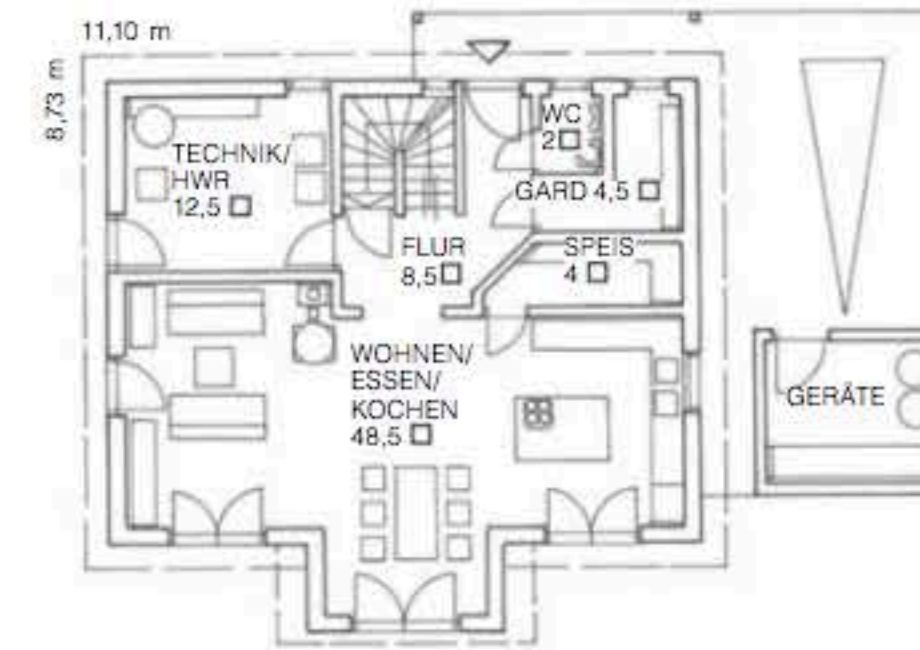




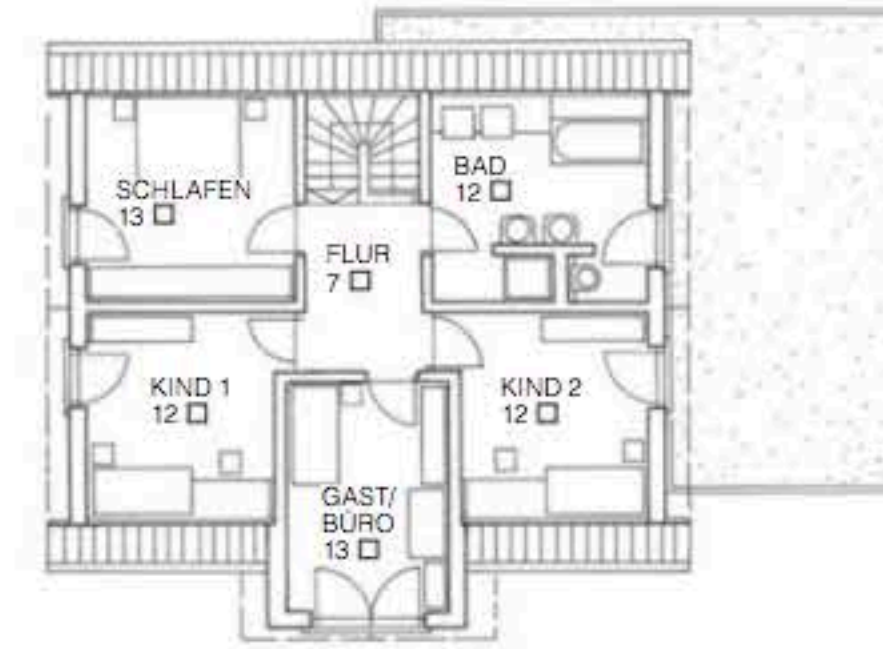
**Im dritten Giebel** hat das Arbeits- und Gästezimmer Platz gefunden, das dem Technikraum im Erdgeschoss weichen musste.

**Im Schlafzimmer** sind Türen und Fenster so platziert, dass genau Platz für eine lange Schrankwand bleibt. Durch die Öffnung der Decke bis unter den First bekommt der relativ kleine Raum Luftigkeit.

**Im Bad** führen hellbraune Einbaumöbel das Farbkonzept aus dem Erdgeschoss weiter. Die Schränke unter der Schräge verbergen Waschmaschine und Trockner.



ERDGESCHOSS



OBERGESCHOSS

trag dazu leisten die verdeckt eingebauten elektrischen Rollläden im gesamten Haus, die sowohl vor zu viel Sonne als auch vor ungewünschten Besuchern schützen.

Ansonsten wirkt auch das Äußere einladend und freundlich. Weißer Putz und sandelholzfarbene Holzverkleidung kontrastieren angenehm zu den schwarz engobierten Dachziegeln.

Geheizt wird mit einer Luft-Wasser-Wärmepumpe, die durch eine Photovoltaik-Anlage auf dem Dach teilweise mit selbst erzeugtem, ökologischem Sonnenstrom betrieben wird. Eine Fußbodenheizung versorgt das ganze Haus mit angenehmer Strahlungswärme – genau wie der Kaminofen mit Panoramasscheibe im Erdgeschoss, der im Winter und in der Übergangszeit im Wohnbereich einen echten Lieblings-Platz mit hohem Kuschelfaktor schafft.



*„Bei diesem Entwurf wurde geschickt Platz für den fehlenden Keller geschaffen: Durch den dritten Giebel konnte das Gästezimmer nach oben verlegt werden, unten sorgen Technikraum und Geräteschuppen hinterm Carport für Stellflächen.“*

Gerd Walther,  
Redakteur



## Daten und Fakten

**Entwurf:** Baureihe „Kids“, individuell angepasst

**Hersteller:** Kitzlinger Haus  
Meboldstraße 7, 72172 Sulz am Neckar  
Tel. 07454/961070

**Weitere Häuser:** [www.bautipps.de/kitzlinger](http://www.bautipps.de/kitzlinger)

**Konstruktion:** Diffusionsoffene Holzverbundkonstruktion mit Putz- und Holzfassade auf Holzfaserdämmung (U-Wert: 0,154 W/m<sup>2</sup>K), Kunststofffenster mit Sprossen und Dreifach-Verglasung (Ug-Wert: 0,95 W/m<sup>2</sup>K), Satteldach 30 Grad, Kniestock 120 cm

**Technik:** Luft-Wasser-Wärmepumpe, Fußbodenheizung, Photovoltaik-Anlage mit 5,5 kWp Leistung, Primärenergiebedarf: 24,7 kWh/m<sup>2</sup>a, Heizwärmebedarf: 38,37 kWh/m<sup>2</sup>a, Endenergiebedarf: 10,3 kWh/m<sup>2</sup>a, KfW-Effizienzhaus 55

**Abmessungen:** 11,10 x 8,73 m

**Wohnflächen:** EG 80 m<sup>2</sup>, OG 69 m<sup>2</sup>

**Preis dieses Entwurfs:** auf Anfrage beim Hersteller

Fotos: Kitzlinger Haus